

**SPRAWOZDANIE ZARZĄDU
Z DZIAŁALNOŚCI GRUPY KAPITAŁOWEJ
INFINITY
obejmujące okres
od 1 stycznia 2018 r. do 31 grudnia 2018 r.**

1. CHARAKTERYSTYKA GRUPY

Informacje wstępne:

Spółka dominująca	Infinity S.A.
Oznaczenie formy prawnej	Spółka akcyjna
Siedziba	Warszawa
Adres	ul. Piękna 15 lok. 15, 00-549 Warszawa
NIP	7010419230
REGON	147183067
Sąd rejestrowy	XII Wydział Gospodarczy Krajowego Rejestru Sądowego
Data rejestracji	07 kwietnia 2014 roku
Numer KRS	0000505049
Kapitał zakładowy	514 681,18 zł
Czas trwania	nieograniczony

Zawarte w treści niniejszego Sprawozdania Zarządu określenia: „Spółka” lub „jednostka dominująca” odnoszą się do Infinity Spółki Akcyjnej, natomiast „Grupa”, „Grupa Kapitałowa” odnoszą się do Grupy Kapitałowej, w skład której wchodzi Infinity Spółka Akcyjna oraz podmioty podlegające konsolidacji, dla których stosuje się określenia: „jednostka zależna”, „spółka operacyjna”.

Zarząd Spółki:

W skład Zarządu jednostki dominującej na dzień 31.12.2018 r. wchodził:

- 1) Pan Paweł Malinowski – Prezes Zarządu

W trakcie roku obrotowego podlegającego badaniu nie zaszły zmiany w Zarządzie Spółki.

Rada Nadzorcza Spółki:

W skład Rady Nadzorczej jednostki dominującej na dzień 31.12.2018 r. wchodził:

- 1) Pan Tomasz Kozak – Przewodniczący Rady Nadzorczej,
- 2) Pani Beata Małgorzata Jurczak-Malinowska – Członek Rady Nadzorczej,
- 3) Pani Zofia Brodowicz - Członek Rady Nadzorczej.

W trakcie roku obrotowego podlegającego badaniu nie zaszły zmiany w Radzie Nadzorczej Spółki.

Przedmiot działalności:

Przedmiotem działalności Grupy Kapitałowej jest działalność deweloperska związana z prowadzonymi inwestycjami budowlanymi. Inwestycje Grupy Kapitałowej realizowane są w wyodrębnionych spółkach operacyjnych. Specjalizacją Grupy Kapitałowej jest realizacja inwestycji mieszkaniowych o podwyższonym standardzie.

Infinity Spółka Akcyjna pełni w Grupie Kapitałowej rolę spółki holdingowej, która bezpośrednio lub poprzez spółki operacyjne zapewnia obsługę finansową, organizacyjną, prawną i techniczną realizowanych przez Grupę Inwestycji.

Grupa Kapitałowa realizuje inwestycje w oparciu o pogłębioną analizę lokalizacji, w szczególności pod kątem atrakcyjności oraz zasadności inwestycyjnej realizowanych projektów deweloperskich w danych lokalizacjach. Grupa uwzględnia aktualne rozwiązania technologiczne w ramach realizowanych inwestycji budowlanych.

Spółki operacyjne - bezpośrednio lub poprzez wykorzystanie zasobów w innych spółkach operacyjnych - prowadzą nadzór nad przygotowaniem oraz realizacją inwestycji budowlanych. Inwestycje realizowane są również przy udziale podmiotów zewnętrznych - w tym w szczególności w zakresie wyspecjalizowanych firm pełniących usługi w formie generalnego wykonawstwa oraz podwykonawstwa.

Projekty biurowe oraz mieszkaniowe:

W 2018 r. Grupa Kapitałowa kontynuowała realizację pierwszej inwestycji komercyjnej realizowanej przez spółkę operacyjną City Level sp. z o.o. z siedzibą w Warszawie.

Projekt „VECTOR+”, obejmuje budowę budynku biurowego na nieruchomości zlokalizowanej u zbiegu ulic Prymasa 1000-lecia i Obozowej w Warszawie, w dzielnicy Wola, stanowiącej własność spółki operacyjnej City Level sp. z o.o.

Nowoczesny zespół biurowy Vector+ składać się będzie z dwóch zróżnicowanych wysokościowo prostopadłościennych brył – 15-kondygnacyjnej i 7-kondygnacyjnej, pomiędzy którymi przebiega łącznik. W budynkach głównych Vector+ zastosowana zostanie elewacja włókno-cementowa, zapewniająca właściwą ochronę przed czynnikami atmosferycznymi, natomiast przy łączniku użyto efektownej, eleganckiej elewacji szklanej.

Biurowiec Vector+ zaprojektowany został z dbałością o najmniejszy detal architektoniczny, dzięki temu optymalnie wkomponuje się w otaczającą przestrzeń, zarówno w ujęciu urbanistycznym, jak i estetycznym.

Poza opisanym powyżej projektem komercyjnym w 2018 r. Grupa Kapitałowa z powodzeniem rozpoczęła oraz kontynuowała realizację kolejnych inwestycji mieszkaniowych:

- spółka Profbud sp. z o.o. sp. k. rozpoczęła realizację w Łodzi przy ul. Tramwajowej przedsięwzięcia deweloperskiego pod nazwą "PRIMO",
- spółka Profbud sp. z o.o. sp. k. kontynuowała podpisywanie umów przeniesienia własności na sprzedaż lokali mieszkalnych i lokali niemieszkalnych na inwestycji KWADRA,
- zakończyły się prace budowlane dotyczące inwestycji AWANGARDA przy ul. Waldorffa w Warszawie,
- spółka Grupa Profbud sp. z o.o. sp. k. zakończyła inwestycję mieszkaniową Stella etap I, zlokalizowanej przy ulicy Człuchowskiej w Warszawie,
- spółka Grupa Profbud sp. z o.o. sp. k. rozpoczęła realizację inwestycji mieszkaniową Ligia, zlokalizowanej przy ulicy Tomcia Palucha w Warszawie.

Inwestycje mieszkaniowe realizowane przez Grupę Kapitałową lokalizowane są w miejscach o wysokim potencjale rentowności biorąc pod uwagę również ich właściwości funkcjonalne. Grupa Kapitałowa kształtuje politykę sprzedażową w odpowiedzi na potrzeby rynku i silne strony poszczególnych inwestycji. Działalność deweloperska Grupy Kapitałowej w roku 2018 skupiała się na realizacji projektów deweloperskich w Warszawie oraz w Łodzi.

Powiązania organizacyjne i kapitałowe:

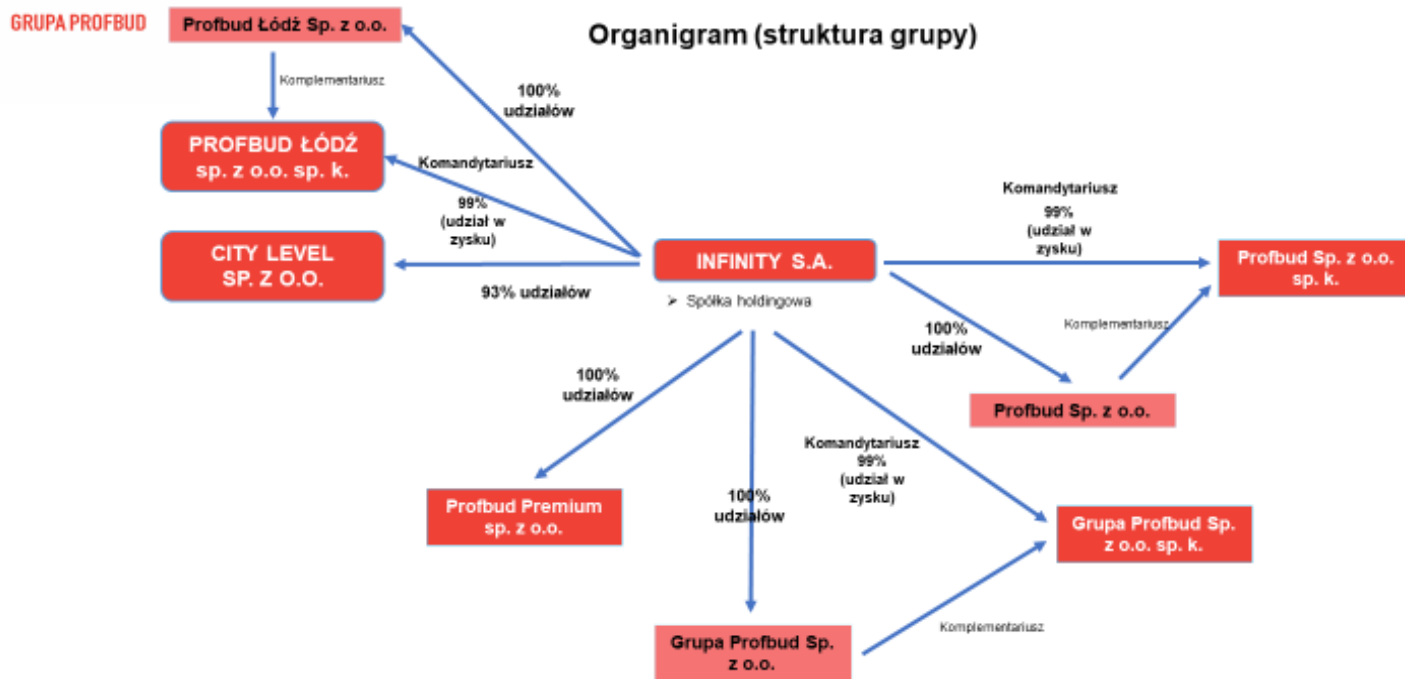
W skład Grupy Kapitałowej na dzień 31.12.2018 r. wchodziła jednostka dominująca oraz następujące spółki zależne:

- Profbud spółka z ograniczoną odpowiedzialnością z siedzibą w Warszawie,
- Profbud spółka z ograniczoną odpowiedzialnością sp.k. z siedzibą w Warszawie,
- Grupa Profbud spółka z ograniczoną odpowiedzialnością z siedzibą w Warszawie,
- Grupa Profbud spółka z ograniczoną odpowiedzialnością sp.k. z siedzibą w Warszawie,
- Profbud Łódź spółka z ograniczoną odpowiedzialnością z siedzibą w Warszawie,
- Profbud Łódź spółka z ograniczoną odpowiedzialnością sp.k. z siedzibą w Warszawie,
- City Level spółka z ograniczoną odpowiedzialnością z siedzibą w Warszawie, oraz

PROFBUD

- Profbud Premium spółka z ograniczoną odpowiedzialnością z siedzibą w Warszawie.

Szczegółowe powiązania między spółkami z Grupy Kapitałowej na dzień 31.12.201 r. przedstawiono na poniższym schemacie:



Szczegółowe informacje dotyczące projektów realizowanych przez spółki operacyjne opisuje poniższy schemat:

City Level sp. z o.o.	Profbud Premium sp. z o.o.	Grupa Profbud Sp. z o.o. sp. k.	Profbud Sp. z o.o. sp. k.	Profbud Łódź Sp. z o.o. sp. k.
<ul style="list-style-type: none"> ➢ Spółka operacyjna, realizator projektów komercyjnych ➢ Realizator projektu biurowego Vector+ 	<ul style="list-style-type: none"> ➢ Spółka operacyjna ➢ Realizowane projekty: Dekada 	<ul style="list-style-type: none"> ➢ Spółka operacyjna ➢ Realizowane projekty: Osiedle Praha Etap II i Osiedle Stella 	<ul style="list-style-type: none"> ➢ Spółka operacyjna ➢ Realizowane projekty: Osiedle Awangarda Etap I oraz Osiedle Awangarda Etap II 	<ul style="list-style-type: none"> ➢ Realizowane projekty: Osiedle Primo

Oddziały:

Spółka nie posiada oddziałów, działalność prowadzona jest w siedzibie Spółki.

Informacje o nabyciu akcji własnych:

Do dnia bilansowego Spółka nie dokonała nabycia akcji własnych.

Ważniejsze osiągnięcia w dziedzinie badań i rozwoju:

Spółka nie prowadziła i w związku z tym nie posiada ważniejszych osiągnięć w dziedzinie badań i rozwoju.

Podmiot uprawniony do wykonania badania skonsolidowanego sprawozdania finansowego:

Podmiotem uprawnionym do wykonania badania skonsolidowanego sprawozdania finansowego jest:

UHY ECA Audyt Sp. z o.o. Sp. k.
ul. Moniuszki 50
31-523 Kraków

Okres objęty sprawozdaniem z działalności:

01.01.2018 - 31.12.2018 r.

2. AKTUALNA I PRZEWIDYWANA SYTUACJA FINANSOWA GRUPY KAPITAŁOWEJ, W TYM KLUCZOWE FINANSOWE I NIEFINANSOWE WSKAŹNIKI EFEKTYWNOŚCI ZWIĄZANE Z DZIAŁALNOŚCIĄ JEDNOSTKI ORAZ INFORMACJE DOTYCZĄCE ZAGADNIEŃ PRACOWNICZYCH I ŚRODOWISKA NATURALNEGO

Rachunek zysków i strat:

GRUPA KAPITAŁOWA INFINITY S.A.

Skonsolidowany rachunek zysków i strat		
Nazwa pozycji	01.01.2017 - 31.12.2017	01.01.2018 - 31.12.2018
A. Przychody netto ze sprzedaży i zrównane z nimi	48 568 132,33 zł	230 718 625,81 zł
B. Koszty działalności operacyjnej	48 474 679,60 zł	189 477 716,12 zł
C. Zysk (strata) ze sprzedaży (A-B)	93 452,73 zł	41 240 909,69 zł
D. Pozostałe przychody operacyjne	4 202 572,37 zł	1 498 101,21 zł
E. Pozostałe koszty operacyjne	3 541 253,80 zł	2 152 502,11 zł
F. Zysk (strata) z działalności operacyjnej (C+D-E)	754 771,30 zł	40 586 508,79 zł
G. Przychody finansowe	177 551,72 zł	283 584,59 zł
H. Koszty finansowe	11 976 885,72 zł	7 993 738,64 zł
I. Zysk (strata) na sprzedaży całości lub części udziałów jednostek podporządkowanych	0,00 zł	0,00 zł
J. Zysk (strata) z działalności gospodarczej (F+G-H+I)	-11 044 562,70 zł	32 876 354,74 zł
K. Odpis wartości firmy	3 685 959,03 zł	5 112 272,32 zł
L. Odpis ujemnej wartości firmy	0,00 zł	0,00 zł
M. Zysk (strata) z udziałów w jednostkach podporządkowanych wycenianych metodą praw własności	0,00 zł	0,00 zł
N. Zysk (strata) brutto (J-K+L+M)	-14 730 521,73 zł	27 764 082,42 zł
O. Podatek dochodowy	211 115,00 zł	6 829 316,00 zł
P. Pozostałe obowiązkowe zmniejszenia zysku (zwiększenia straty)	0,00 zł	0,00 zł
R. Zyski (straty) mniejszości	-56 412,32 zł	-61 537,48 zł
S. Zysk (strata) netto (N-O-P-R)	-14 885 224,41 zł	20 996 303,90 zł

Bilans Grupy Kapitałowej:

GRUPA KAPITAŁOWA INFINITY S.A.

Bilans Skonsolidowany - AKTYWA		
Nazwa pozycji	31.12.2017	31.12.2018
AKTYWA	323 013 945,31 zł	333 720 663,98 zł
A. Aktywa trwałe	122 866 641,73 zł	199 314 300,65 zł
I. Wartości niematerialne i prawne	98 574 426,37 zł	93 491 715,16 zł
II. Rzeczowe aktywa trwałe	21 325 837,65 zł	90 325 702,46 zł
III. Należności długoterminowe	0,00 zł	0,00 zł
IV. Inwestycje długoterminowe	2 600 666,56 zł	14 610 542,21 zł
V. Długoterminowe rozliczenia międzyokresowe	365 711,15 zł	886 340,82 zł
B. Aktywa obrotowe	200 147 303,58 zł	134 406 363,33 zł
I. Zapasy	164 899 009,99 zł	94 809 072,63 zł
II. Należności krótkoterminowe	15 311 939,89 zł	19 304 954,13 zł
III. Inwestycje krótkoterminowe	17 676 930,38 zł	8 590 148,10 zł
IV. Krótkoterminowe rozliczenia międzyokresowe	2 259 423,32 zł	11 702 188,47 zł
C. Należne wpłaty na kapitał (fundusz) podstawowy	0,00 zł	0,00 zł
D. Udziały (akcje) własne	0,00 zł	0,00 zł

GRUPA KAPITAŁOWA INFINITY S.A.

Bilans Skonsolidowany - PASYWA		
Nazwa pozycji	31.12.2017	31.12.2018
PASYWA	323 013 945,31 zł	333 720 663,98 zł
A. Kapitał (fundusz) własny	-3 351 430,10 zł	160 299 898,03 zł
I. Kapitał (fundusz) podstawowy	11 375 718,00 zł	514 681,18 zł
II. Kapitał (fundusz) zapasowy	186 182,37 zł	139 819 790,37 zł
III. Kapitał (fundusz) z aktualizacji wyceny	0,00 zł	0,00 zł
IV. Pozostałe kapitały (fundusze) rezerwowe	0,00 zł	0,00 zł
V. Zysk (strata) z lat ubiegłych	-28 106,06 zł	-1 030 877,42 zł
VI. Zysk (strata) netto	-14 885 224,41 zł	20 996 303,90 zł
VII. Odpisy z zysku netto w ciągu roku obrotowego (wielkość ujemna)	0,00 zł	0,00 zł
B. Kapitały mniejszości	-24 843,69 zł	-29 968,84 zł
C. Ujemna wartość firmy jednostek	0,00 zł	0,00 zł
I. Ujemna wartość firmy - jednostki zależne	0,00 zł	0,00 zł
II. Ujemna wartość firmy - jednostki współzależne	0,00 zł	0,00 zł
D. Zobowiązania i rezerwy na zobowiązania	326 390 219,10 zł	173 450 734,79 zł
I. Rezerwy na zobowiązania	2 142 570,80 zł	1 360 153,81 zł
II. Zobowiązania długoterminowe	133 293 361,03 zł	82 037 011,79 zł
III. Zobowiązania krótkoterminowe	190 954 287,27 zł	90 053 569,19 zł
IV. Rozliczenia międzyokresowe	0,00 zł	0,00 zł

Opis wybranych danych finansowych:

Aktywa trwałe stanowią około 59,72 % aktywów ogółem.

Aktywa obrotowe stanowią około 40,28 % aktywów ogółem.

Na koniec 2018 r. kapitały własne przyjęły wartość dodatnią i wynosiły 160.299.898,03 zł.

Stan należności na 31.12.2018 roku wykazuje wartość: 19.304.954,13 zł, kwotę tę stanowią należności krótkoterminowe.

Wartość środków pieniężnych na dzień 31.12.2018 r. wyniosła 5.475.153,58 zł, co stanowiło ok. 1,64% łącznych aktywów.

Zobowiązania i rezerwy na 31.12.2018 roku ukształtowały się na poziomie 173.450.734,79 zł, z czego zobowiązania długoterminowe stanowią kwotę 82.037.011,79 zł, natomiast krótkoterminowe – kwotę 90.053.569,19 zł. Zobowiązania i rezerwy na zobowiązania stanowią około 51,97 % pasywów ogółem.

Spółka w 2018 r. nie udzielała poręczeń i gwarancji jednostkom, w tym jednostkom powiązanym.

Rachunek przepływów pieniężnych:

GRUPA KAPITAŁOWA INFINITY S.A.		
Skonsolidowany rachunek przepływów pieniężnych - metoda pośrednia		
Nazwa pozycji	01.01.2017-31.12.2017	01.01.2018-31.12.2018
A. Przepływy środków pieniężnych z działalności operacyjnej	0,00	0,00
I. Zysk (strata) netto	-14 885 224,41	20 996 303,90
II. Korekty razem	36 557 633,79	-37 910 603,89
III. Przepływy pieniężne netto z działalności operacyjnej (I+/-II)	21 672 409,38	-16 914 299,99
B. Przepływy środków pieniężnych z działalności inwestycyjnej	0,00	0,00
I. Wpływy	13 036 884,39	0,00
II. Wydatki	29 214 586,12	80 849 297,56
III. Przepływy pieniężne netto z działalności inwestycyjnej (I-II)	-16 177 701,73	-80 849 297,56
C. Przepływy środków pieniężnych z działalności finansowej	0,00	0,00
I. Wpływy	12 086 433,34	90 835 978,21
II. Wydatki	0,00	5 181 099,93
III. Przepływy pieniężne netto z działalności finansowej (I-II)	12 086 433,34	85 654 878,28
D. Przepływy pieniężne netto razem (A.III +/- B.III +/- C.III)	17 581 140,99	-12 108 719,27
E. Bilansowa zmiana stanu środków pieniężnych, w tym	17 581 140,99	-12 108 719,27
F. Środki pieniężne na początek okresu	2 731,86	17 583 872,85
G. Środki pieniężne na koniec okresu (F+/-D), w tym	17 583 872,85	5 475 153,58

Wybrane wskaźniki finansowe:

Wskaźnik ogólnego zadłużenia wyniósł 1,004 na dzień 31.12.2017, natomiast 0,516 na dzień 31.12.2018.

Wskaźnik zadłużenia kapitału własnego wyniósł -96,75 na dzień 31.12.2017, natomiast 1,074 na dzień 31.12.2018.

Wskaźnik płynności bieżącej wyniósł 1,05 na dzień 31.12.2017, natomiast 1,49 na dzień 31.12.2018.

Wskaźnik przyspieszonej płynności wyniósł 0,18 na dzień 31.12.2017, natomiast 0,44 na dzień 31.12.2018.

Niefinansowe wskaźniki efektywności związane z działalnością Spółki oraz informacje dotyczące zagadnień pracowniczych i środowiska naturalnego.

Nie dotyczy.

Informacje o podstawowych produktach, towarach lub usługach

Głównym źródłem przychodów Grupy Kapitałowej w 2018 r. była sprzedaż lokali mieszkalnych i usługowych wraz z miejscami postojowymi, jak również sprzedaż/wynajem lokali niemieszkalnych.

Zarząd Spółki, w związku z przeprowadzaną na podstawie Uchwały nr 1 Zarządu Spółki z dnia 5 grudnia 2018 r. subskrypcją obligacji zwykłych, na okaziciela serii E, w dniu 20 grudnia 2018 r. podjął uchwałę o przydziale 11.000 (jedenaście tysięcy) sztuk obligacji na okaziciela serii E emitowanych przez Spółkę, o wartości nominalnej 1.000,00 (jeden tysiąc) złotych każda i o łącznej wartości nominalnej 11.000.000 (jedenaście milionów) złotych, zgodnie z listą wstępnego przedziału ustaloną przez Michael / Ström Dom Maklerski S.A. z siedzibą w Warszawie pełniącego funkcję oferującego na potrzeby oferty obligacji.

W roku 2018 r. Grupa Kapitałowa uzyskała następujące finansowanie kredytowe:

- 1) na realizację projektu biurowego Vector+ od banku Alior Bank S.A. (kredytobiorca: City Level sp. z o.o.),
- 2) na realizację inwestycji w Łodzi (Primo) od banku mBank S.A. (kredytobiorca: Profbud Łódź sp. z o.o. sp.k.).

Udzielone finansowanie w formie obligacji oraz kredytów potwierdza korzystny standing finansowy potwierdzony przez inwestorów indywidualnych oraz instytucjonalnych.

3. ZMIANY KORPORACYJNE W GRUPIE W OKRESIE OBJĘTYM SPRAWOZDANIEM Z DZIAŁALNOŚCI

Obniżenie kapitału zakładowego Spółki:

W dniu 23 maja 2018 r. Walne Zgromadzenie Spółki podjęło uchwałę nr 12 na podstawie której kapitał zakładowy spółki został obniżony o kwotę 11.261.960,82 zł (jedenaście milionów dwieście sześćdziesiąt jeden tysięcy dziewięćset sześćdziesiąt złotych 82/100), to jest z kwoty 11.375.718,00 zł (jedenaście milionów trzysta siedemdziesiąt pięć tysięcy siedemset osiemnaście złotych) do kwoty 113.757,18 zł (sto trzynaście tysięcy siedemset pięćdziesiąt siedem złotych 18/100) poprzez zmniejszenie wartości nominalnej każdej akcji o kwotę 0,99 (słownie: dziewięćdziesiąt dziewięć groszy) złote z kwoty 1,00 (słownie: jeden) złoty każda akcja do kwoty 0,01 zł (słownie: jeden grosz) każda akcja. Kwota uzyskana w wyniku obniżenia kapitału zakładowego w wysokości 11.261.960,82 zł (jedenaście milionów dwieście sześćdziesiąt jeden tysięcy dziewięćset sześćdziesiąt złotych 82/100) przeznaczona została na pokrycie straty za rok obrotowy kończący się 31 grudnia 2017 r. w wysokości 11.261.960,82 zł (jedenaście milionów dwieście sześćdziesiąt jeden tysięcy dziewięćset sześćdziesiąt złotych 82/100).

Emisja warrantów subskrypcyjnych:

W dniu 23 maja 2018 r. Walne Zgromadzenie Spółki podjęło uchwałę nr 13 w sprawie emisji warrantów subskrypcyjnych serii A z prawem do objęcia akcji Spółki serii C oraz pozbawienia dotychczasowych akcjonariuszy w całości prawa poboru warrantów subskrypcyjnych serii A. Na podstawie uchwały nr 13 Walne Zgromadzenie postanowiło o wyemitowaniu przez Spółkę nie mniej niż 1 (jeden) oraz nie więcej niż 200.000.000 (dwieście milionów) warrantów subskrypcyjnych imiennych serii A z prawem do objęcia łącznie nie więcej niż 200.000.000 (dwieście milionów) akcji zwykłych na imiennych Spółki serii C o wartości nominalnej 0,01 zł (jeden grosz) każda akcja oraz łącznej wartości nominalnej 2.000.000 zł (słownie: dwa miliony złotych).

Warunkowe podwyższenie kapitału zakładowego:

W dniu 23 maja 2018 r. Walne Zgromadzenie Spółki podjęło uchwałę nr 14 w sprawie warunkowego podwyższenia kapitału zakładowego Spółki o kwotę nie większą niż 2.000.000 zł (dwa miliony złotych) z wyłączeniem prawa poboru akcji serii C, pozbawienia dotychczasowych akcjonariuszy w całości prawa poboru w stosunku do akcji serii C oraz zmiany Statutu Spółki. Warunkowe podwyższenie kapitału zakładowego dokonane zostało w celu umożliwienia osobom uprawnionym posiadającym warranty subskrypcyjne serii A wykonania praw do objęcia nie więcej niż 200.000.000 (dwieście milionów) Akcji. Uprawnieni posiadający warranty subskrypcyjne serii A będą mogli obejmować Akcje nie później niż do dnia 23 maja 2020 roku.

W związku z objęciem 35.000.000 akcji serii C o łącznej wartości nominalnej 350.000 zł (słownie: trzysta pięćdziesiąt tysięcy złotych) kapitał zakładowy Spółki został powiększony do kwoty 514 681,18 zł.

Podwyższenie kapitału zakładowego:

W dniu 16 lipca 2018 r. Nadzwyczajne Walne Zgromadzenie Spółki podjęło uchwałę nr 3 na podstawie której podwyższony został kapitał zakładowy Spółki z wysokości 113.757,18 zł (sto trzynaście tysięcy siedemset pięćdziesiąt siedem złotych osiemnaście groszy) do wysokości 164.681,18 zł (sto sześćdziesiąt cztery tysiące sześćset osiemdziesiąt jeden złotych osiemnaście groszy), tj. o kwotę 50.924,00 zł (pięćdziesiąt tysięcy dziewięćset dwadzieścia cztery złote). Podwyższenie kapitału zakładowego nastąpiło przez emisję nowych akcji:

- a) serii D w łącznej liczbie 1.000.000 (jeden milion) sztuk o wartości nominalnej 0,01 zł (jeden grosz) każda i o łącznej wartości nominalnej 10.000,00 zł (dziesięć tysięcy złotych), oraz
- b) serii E w łącznej liczbie 4.092.400 (cztery miliony dziewięćdziesiąt dwa tysiące czterysta) sztuk o wartości nominalnej 0,01 zł (jeden grosz) każda i o łącznej wartości nominalnej 40.924,00 zł (czterdzieści tysięcy dziewięćset dwadzieścia cztery złote).

4. INFORMACJE O INSTRUMENTACH FINANSOWYCH W ZAKRESIE RYZYKA: ZMIANY CEN, KREDYTOWEGO, ISTOTNYCH ZAKŁÓCEŃ PRZEPŁYWÓW ŚRODKÓW PIENIĘŻNYCH ORAZ UTRATY PŁYNNOŚCI FINANSOWEJ, NA JAKIE NARAŻONA JEST GRUPA ORAZ PRZYJĘTYCH CELÓW I METOD ZARZĄDZANIA RYZYKIEM FINANSOWYM, ŁĄCZNIE Z METODAMI ZABEZPIECZANIA ISTOTNYCH RODZAJÓW PLANOWANYCH TRANSAKCI, DLA KTÓRYCH STOSOWANA JEST RACHUNKOWOŚĆ ZABEZPIECZEŃ

Grupa na dzień bilansowy posiada długoterminowe aktywa finansowe w jednostkach pozostałych w łącznej kwocie 11.227.268,91 zł, w tym:

- pożyczki w kwocie 11.227.268,91zł zł narażone na ryzyko zakłóceń przepływu środków pieniężnych.

Zobowiązania długoterminowe z tytułu emisji dłużnych papierów wartościowych oraz kredytów i pożyczek wynoszą na dzień bilansowy 82.006.010,73 zł, w tym:

- obligacje w pozostałych jednostkach w łącznej kwocie 33.902.652,32 zł narażone na ryzyko zakłóceń przepływu środków pieniężnych,
- pożyczki w pozostałych jednostkach w łącznej kwocie 48.103.358,41 zł, narażone na ryzyko zakłócenia przepływu środków pieniężnych.

Zobowiązania krótkoterminowe z tytułu kredytów i pożyczek wynoszą na dzień bilansowy 8.575.178,41 zł, w tym:

- pożyczki w pozostałych jednostkach w łącznej kwocie 8.575.178,41 zł, narażone na ryzyko zakłócenia przepływu środków pieniężnych,

Zarząd Spółki na bieżąco monitoruje sytuację finansową Spółki oraz jej jednostek powiązanych.

5. ZDARZENIA, KTÓRE WYSTĄPIŁY PO OKRESIE SPRAWOZDANIA, A MOGĄCE MIEĆ WPŁYW NA PRZYSZŁE WYNIKI FINANSOWE GRUPY KAPITAŁOWEJ

Brak zdarzeń

6. PRZEWIDYWANE PLANY ROZWOJU GRUPY KAPITAŁOWEJ W 2019 R.

Grupa Kapitałowa w 2019 r. planuje kontynuowanie dotychczasowych działań poprzez umacnianie pozycji Grupy Kapitałowej na rynku deweloperskim (mieszaniowym oraz komercyjnym) oraz jej spółek operacyjnych prowadzących działalność deweloperską na rynku warszawskim (w szczególności poprzez realizowanie planu systematycznego i zrównoważonego wzrostu) oraz zwiększeniu udziału w innych rynkach.

Celem Grupy Kapitałowej na 2019 r. jest również optymalizacja finansowania działalności operacyjnej Grupy Kapitałowej.

Grupa Kapitałowa planuje dokonać w 2019 r. rozwoju skali działalności (w tym poprzez reinwestowanie zysków), efektywności działania i rozszerzania działalności zarówno w ujęciu terytorialnym, jak i podmiotowym.

7. INFORMACJE O ISTOTNYCH ZDARZENIACH, JAKIE NASTĄPIŁY PO DNIU BILANSOWYM, A NIEUWZGLĘDNIONYCH W SPRAWOZDANIU FINANSOWYM

Brak zdarzeń

Warszawa, 08 kwietnia 2019 r.

Paweł Malinowski - Prezes Zarządu Spółki